

Les Mesures d'hygiène en Réanimation

M.A . GUENDOUC, S. BOUDERRA
Service De Réanimation
EHS Cherchell - Tipaza



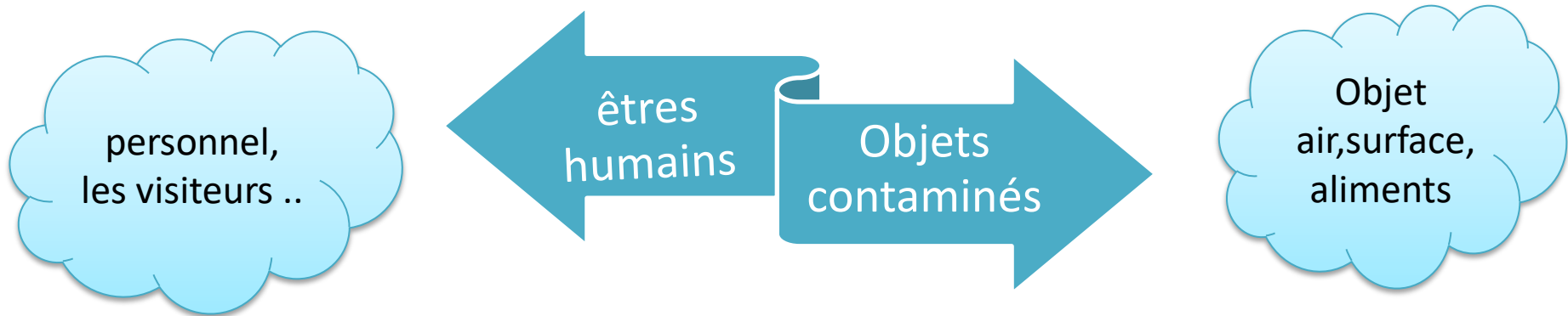
Introduction

Infection qui n'était ni présente ni en incubation au moment de l'admission, en post op 30j à 1an

L'émergence d'antibiorésistance réduis considérablement notre arsenal thérapeutique .

La prévention reste la meilleur alternative à l'aide de mesures d'hygiène bien codifiés

Mode de transmission



Il existe quatre modes de transmission exogène :

- **Par contact** => **Manu portage** direct, ou indirect(support)
Par gouttelette (>5 μ) (sécrétions)
- **Par voie aérienne (<5 μ)**
Par dispositifs médicaux, produits biologiques, aliments

Facteurs de risque

pathologies chroniques

diabète
insuffisance rénale
insuffisance hépatique
immunodépression

Certaines pathologies aiguës
motivant l'hospitalisation :

pollytraumatismes
défaillance viscérale aiguë
brûlures

Etat nutritionnel perturbé

Les interventions chirurgicales

Classification d'Altemeier.

Les actes invasifs

l'intubation-ventilation
le cathétérisme veineux
sondage urinaire

Certains traitements

corticothérapie prolongée
radiothérapie
chimiothérapie anti-cancéreuse.

Les insuffisances dans l'organisation
des soins

Les 5 temps d'une antiseptie efficace

- ✓ **Détersion** (Nettoyage)
- ✓ **Rinçage** pour éliminer les salissures
- ✓ **Séchage** pour éviter de diluer l'antiseptique
- ✓ **Antiseptie** (désinfection) : application de l'antiseptique du centre vers la périphérie
- ✓ **Laisser sécher** .

Mesures spécifiques à la réanimation

Mesures d'hygiène générale

Mesures spécifiques à la réanimation

Sites d'infection en réanimation

- Intubation orotrachéale et ventilation mécanique
- Trachéotomie
- Cathéter veineux centraux
- Sondage vésical
- Cathéter veineux périphérique

Intubation oro-trachéale

- **Pour l'intubation**
- Habillage de l'opérateur : masque, lunettes ou visière, gants
- Habillage des aides : masque, gants non stériles
- Matériel d'intubation : lame de laryngoscope adaptée (droite ou courbe) , Manche de laryngoscope , Pince de Magyll , Sonde d'intubation trachéale (SIT) adaptée à la taille du patient et à l'objectif de ventilation
- Ballon autoremplisseur à valve unidirectionnelle (BAVU) branché sur l'oxygène et masque adapté selon protocole du service
- Stéthoscope, capteur de CO₂ expiré selon protocole du service
- Système d'aspiration fonctionnel et sonde adaptée
- Canule de Guédel si intubation orale
- Respirateur branché et testé ; réchauffeur fonctionnel ou filtre d'humidification
- Manomètre si sonde à ballonnet
- Système de maintien de la sonde : lacette ou adhésif
- Seringue
- Raccord annelé
- Spray lubrifiant si nécessaire



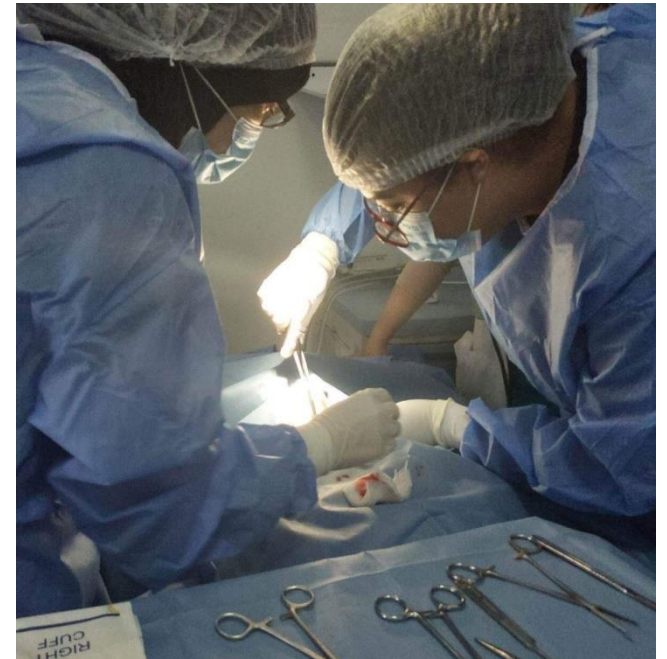
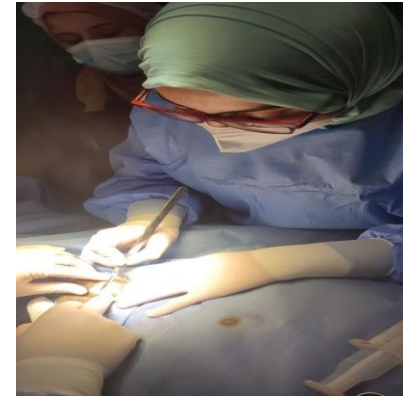
Intubation oro-trachéale

- **Pour l'intubation**
- Habillage de l'opérateur : masque, **lunettes ou visière**, gants
- Habillage des aides : masque, gants
- Matériel d'intubation : lame de laryngoscope adaptée , Manche de laryngoscope , Sonde d'intubation trachéale
- **Ballon autoremplisseur à valve unidirectionnelle (BAVU)** branché sur l'oxygène et masque adapté selon protocole du service
- Stéthoscope, capteur de CO₂ expiré selon protocole du service
- Système d'aspiration fonctionnel et sonde adaptée
- Canule de Guédel si intubation orale
- Respirateur branché et testé ; réchauffeur fonctionnel ou filtre d'humidification
- Manomètre si sonde à ballonnet
- Système de maintien de la sonde : lacette ou adhésif
- Seringue
- Raccord annelé
- Spray lubrifiant si nécessaire



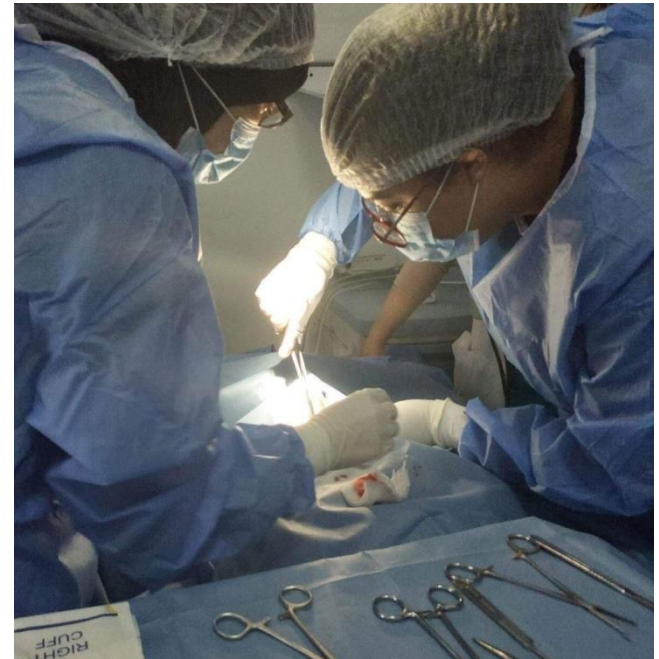
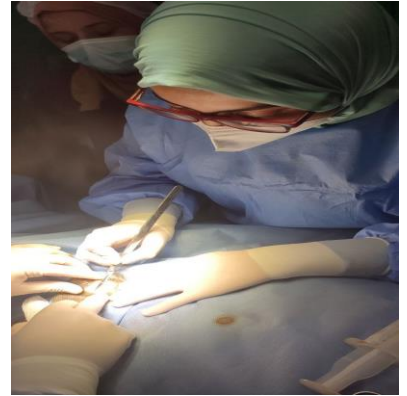
Trachéotomie

- Habillage de l'opérateur : masque, gants stériles ou non selon protocole du service
- Habillage des aides : masque, gants non stériles
champ stérile ou champ percé stérile
- Compresses stériles
- Désinfection en 5 temps : gamme bétadinée ou autre selon protocole du service
- canule : calibre, longueur, 1 ou plusieurs lumières
- Sérum physiologique, seringues
- Prolongateur, robinets 3 voies, rampes de robinets selon le protocole du service
- Scalpel ou ciseaux stériles
- Fil non résorbable, fixation



Trachéotomie

- Habillage de l'opérateur : masque, gants stériles ou non selon protocole du service
- Habillage des aides : masque, gants non stériles champ stérile ou champ percé stérile
- Compresses stériles
- Désinfection en 5 temps : gamme bétadine ou autre selon protocole du service
- canule : calibre, longueur, 1 ou plusieurs lumières
- Sérum physiologique, seringues
- Prolongateur, robinets 3 voies, rampes de robinets selon le protocole du service
- Scalpel ou ciseaux stériles
- Fil non résorbable , fixation



Pour l'aspiration bronchique

- habillage de l'opérateur : masque, lunettes (ou masque à visière) gants
- source de vide (dépression de 80 à 200 millibars)
- bocal d'aspiration hermétique pour recueil de sécrétions
- tuyau d'aspiration et Stop Vide® à patient unique
- sonde d'aspiration stérile à usage unique
- système de rinçage de la ligne d'aspiration (solution antiseptique)
- sérum physiologique en mono dose
- spray lubrifiant

Pour l'aspiration bronchique

- habillage de l'opérateur : masque, **lunettes (ou masque à visière)** gants
- source de vide (dépression de 80 à 200 millibars)
- bocal d'aspiration hermétique pour recueil de sécrétions
- tuyau d'aspiration et Stop Vide® à patient unique
- sonde d'aspiration stérile **à usage unique**
- système de rinçage de la ligne d'aspiration (solution antiseptique)
- **sérum physiologique en monodose**
- spray lubrifiant

Ventilation mécanique

- **Respirateur :**
touches et boutons
ballon et valves
- **Scop et monitrage :**
capteur CO2
stéthoscope
manche de laryngoscope
boutons et écran de surveillance
câbles ECG, saturomètre etc.
- **Entretien hebdomadaire du respirateur**
Changement de tous les circuits respiratoires
Changements des filtres sur valves expiratoires
(ou autre rythme selon les recommandations du fabricant)
Changement des capteurs CO2 et spiromètre



Ventilation mécanique

- **Respirateur :**

touches et boutons

ballon et valves

- **Scop et monitoring :**

capteur CO2

stéthoscope

manche de laryngoscope

boutons et écran de surveillance

câbles ECG, saturomètre etc.

- **Entretien hebdomadaire du respirateur**

Changement de tous les circuits respiratoires

Changements des filtres sur valves expiratoires (ou autre rythme selon les recommandations du fabricant)



Pose de voie veineuse centrale

- Habillage du médecin : blouse stérile, calot, masque et gants stériles
- Habillage de l'Aide : blouse non stérile, calot, masque
- Habillage du patient : calot et masque si patient non intubé
- Champ stérile ou champ percé stérile
- Matériel d'anesthésie locale : Lidocaïne®, seringue, trocard et aiguille sous cutanée
- Compresses stériles
- Désinfection en 5 temps : gamme bétadinée ou autre selon protocole du service
- Cathéter adapté
- Cupule stérile
- Sérum physiologique, seringues
- Prolongateur, robinets 3 voies
- Scalpel ou ciseaux stériles
- Fil non résorbable
- Pansement transparent semi-perméable



Pose de voie veineuse centrale

- **Habillage du médecin : blouse stérile, calot, masque et gants stériles**
- **Habillage de l'aide : blouse non stérile, calot, masque**
- **Habillage du patient : calot et masque si patient non intubé**
- Champ stérile
- Matériel d'anesthésie locale : Lidocaïne®, seringue, trocard et aiguille sous cutanée
- Compresses stériles
- Désinfection en 5 temps : gamme bétadinée ou autre selon protocole du service
- Cathéter adapté
- Cupule stérile
- Sérum physiologique, seringues
- Prolongateur, robinets 3 voies
- Scalpel ou ciseaux stériles
- Fil non résorbable
- **Pansement transparent semi-perméable**



Sondage vesical

- **Nécessaire pour le lavage des mains de l'opérateur :**
- Savon doux antiseptique
- Essuie-mains en papier ou SHA
- **Nécessaire Pour la toilette génitale externe :**
- Savon liquide doux neutre ou savon antiseptique Bétadine® scrub ou Hibiscrub®
- Gant de toilette propre ou à usage unique + serviette propre
- Gants de soins à usage unique
- Boc d'eau tiède
- Bassin pour les femmes ou alèze de protection pour les hommes
- **Pour la toilette dite "stérile" :**
- Un sachet de 10 compresses stériles antiseptique
- Gants de soins à usage unique
- Pose de sonde
- une sonde stérile (+ une de calibre inférieur)
- un set stérile ou ensemble de matériel stérile
- une cupule
- une seringue de 10 ml
- une ampoule d'eau distillée 10 ml
- un tube de gel de xylocaïne ou une cupule + une ampoule de Vaseline
- des gants et un pansement américain stérile
- un sac collecteur suspendu au lit du patient



Sondage vésical

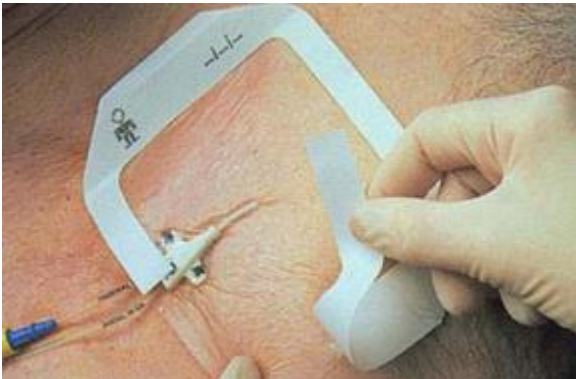
- **Nécessaire pour le lavage des mains de l'opérateur :**
- Savon doux antiseptique
- **Essuie-mains en papier**
- **Nécessaire Pour la toilette génitale externe :**
- **Savon liquide doux neutre ou savon antiseptique Bétadine® scrub ou Hibiscrub®**
- **Gant de toilette propre ou à usage unique + serviette propre**
- Gants de soins à usage unique
- **Boc d'eau tiède**
- **Bassin pour les femmes ou alèze de protection pour les hommes**
- **Pour la toilette dite "stérile" :**
- Un sachet de 10 compresses stériles antiseptique
- Gants de soins à usage unique
- Pose de sonde
- une sonde stérile (+ une de calibre inférieur)
- un set stérile ou ensemble de matériel stérile
- une cupule
- une seringue de 10 ml
- une ampoule d'eau distillée 10 ml
- **un tube de gel de xylocaïne ou une cupule + une ampoule de Vaseline**
- des gants et un pansement américain stérile
- un sac collecteur d'urine **suspendu au lit du patient**



Mesures d'hygiène générale

CATHÉTERS VEINEUX PÉRIPHÉRIQUES

Privilégier les membres supérieurs
Éviter les articulations



Antiseptie cutanée

- ne pas épiler la zone d'insertion (privilégier la tonte).
- 5 temps de l'antiseptie

Pansements

stérile, semi-perméable transparent

En cas de saignement ou d'exsudation => un pansement adhésif stérile avec compresse.

Manipulation du cathéter des tubules et des robinets :

Avant toute manipulation des embouts et/ou des robinets, il faut les désinfecter à l'aide d'une compresse stérile imprégnée d'une solution antiseptique



Fréquence de changement du cathéter :

retirer tout cathéter veineux périphérique dès que celui ci n'est plus utile.
une durée maximale de 96 heures semble raisonnable

Changement des tubulures :

Les tubulures et robinets seront changées en même temps que le cathéter sauf :

- ✓ lors de l'utilisation de produits sanguins labiles (changement immédiat) ou
- ✓ dans les 24 heures suivant l'administration d'émulsions lipidiques .

Mesures d'hygiène générale

- **Objectif** : entretenir et désinfecter la chambre du patient et les équipements qui s'y trouvent .
- **Lavage des mains**
- **Bio nettoyage des locaux et équipements**

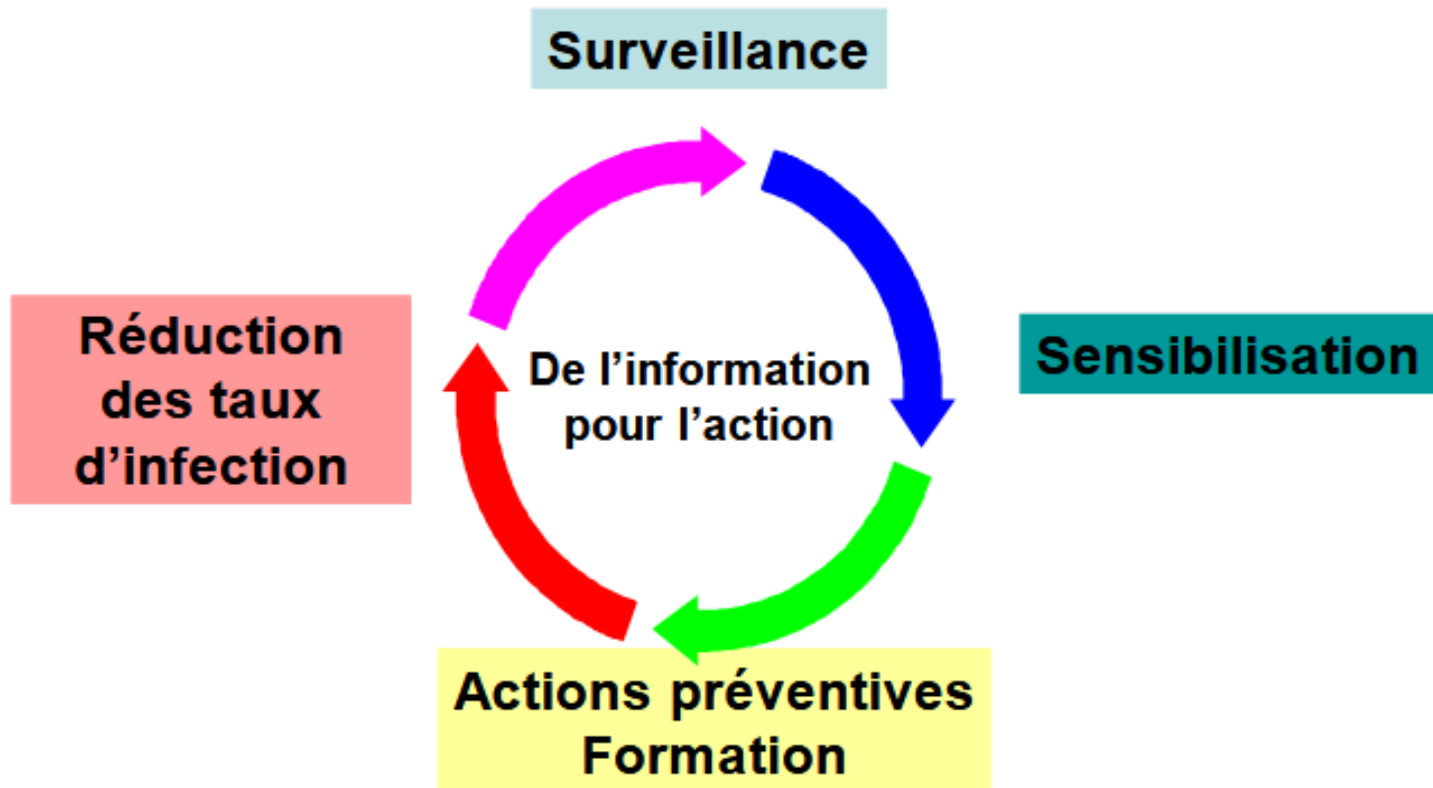






Conclusion

- Les infections nosocomiales sont un problème de santé publique





Merci Pour Votre Attention

Bibliographie

- SRLF
- Directives nationales relatives à l'hygiène de l'environnement dans les établissements de santé publics et privé 2015
- © 2010-2011 UMVF - Université Médicale Virtuelle Francophone
- Recommandations concernant l'hygiène en anesthésie (SFAR 1997)
Mis en ligne le 11 Décembre 2002 et modifié le 11 Avril 2013