
L'âge est un facteur prédictif de consommation de morphine
en chirurgie du ligament croisé antérieur

O Laouamri ; S Tigha.

CHU Sétif

Introduction

La ligamentoplastie du genou est classée parmi les chirurgies à douleurs modérés à sévères. la prise en charge de cette douleur est plus qu'impérative.

Le concept d'analgésie multimodale permet d'optimiser cette prise en charge, utilisant différents paliers d'antalgiques entre autres la morphine en PCA.

La consommation de morphine est liée directement à l'intensité de la douleur, mais aussi à d'autres facteurs.

L'objectif de notre travail est d'étudier la relation entre l'âge et la consommation totale de morphine.

Matériels et méthodes

c'est dans le cadre d'une étude prospective réalisé au niveau du bloc d'orthopédie du CHU de Sétif, où 165 patients candidats pour une cure de ligamentoplastie primaire du ligament croisé antérieur du genou étaient inclus. Tous les patients étaient entrepris sous rachianesthésie.

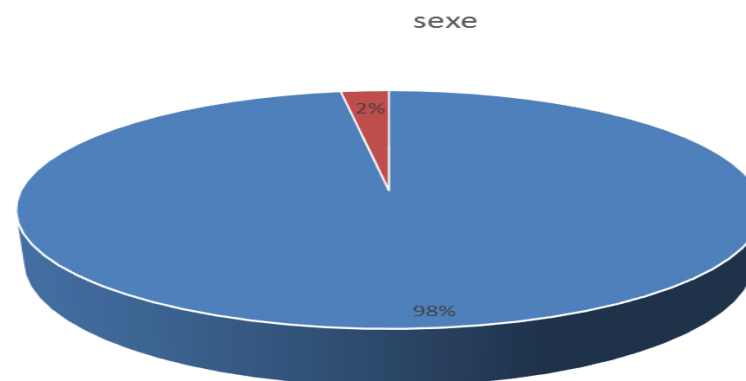
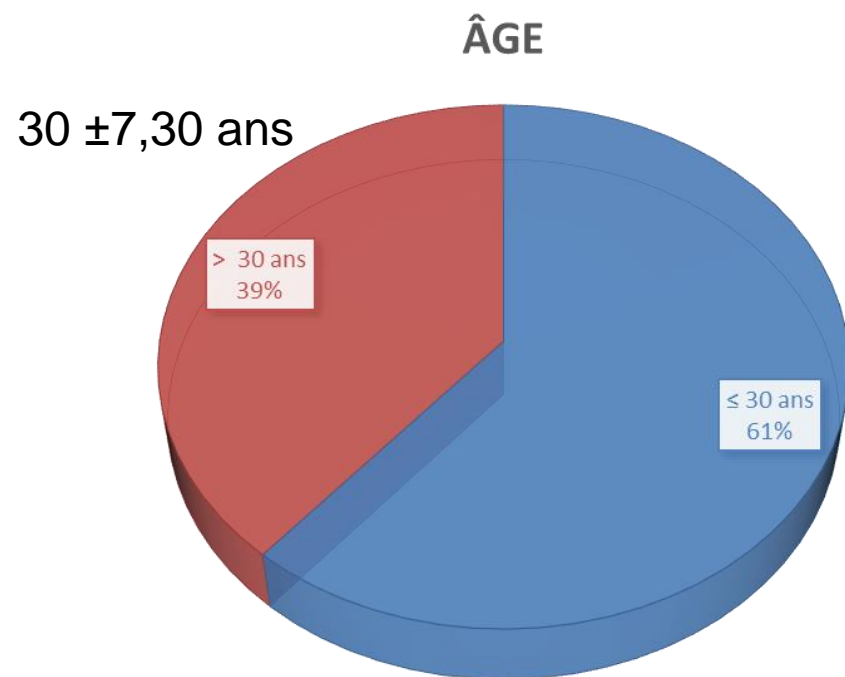
plusieurs protocoles analgésiques étaient mis en place pour la prise en charge de la douleur post-opératoire. Une PCA morphine était installé pour tous les patients pendant 36 heures

Les paramètres étudiés étaient:

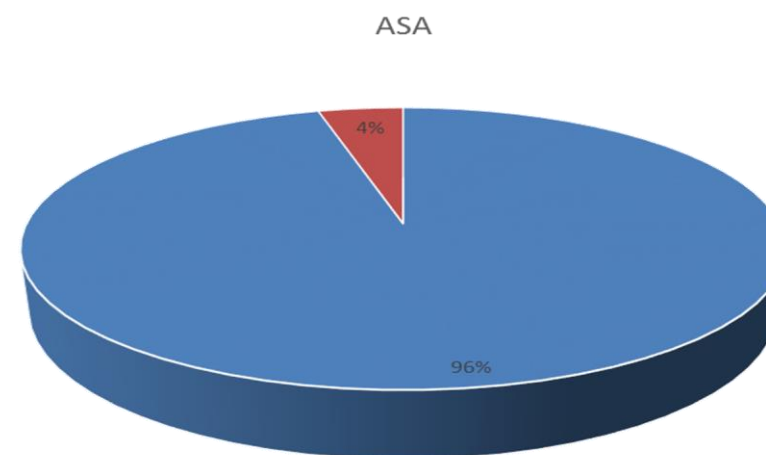
**la consommation totale de morphine
et l'Echelle numérique de 0 à 10**

Résultats

Caractéristiques démographiques



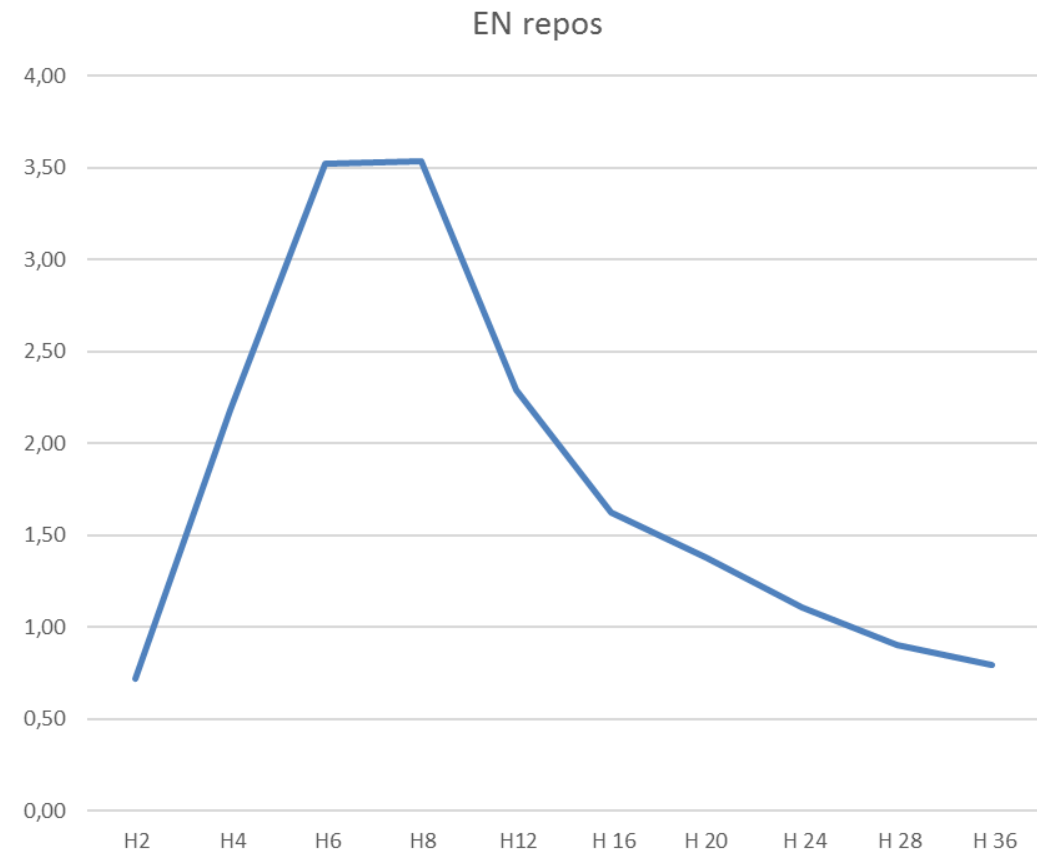
■ masculin ■ féminin



■ ASA 1 ■ ASA 2

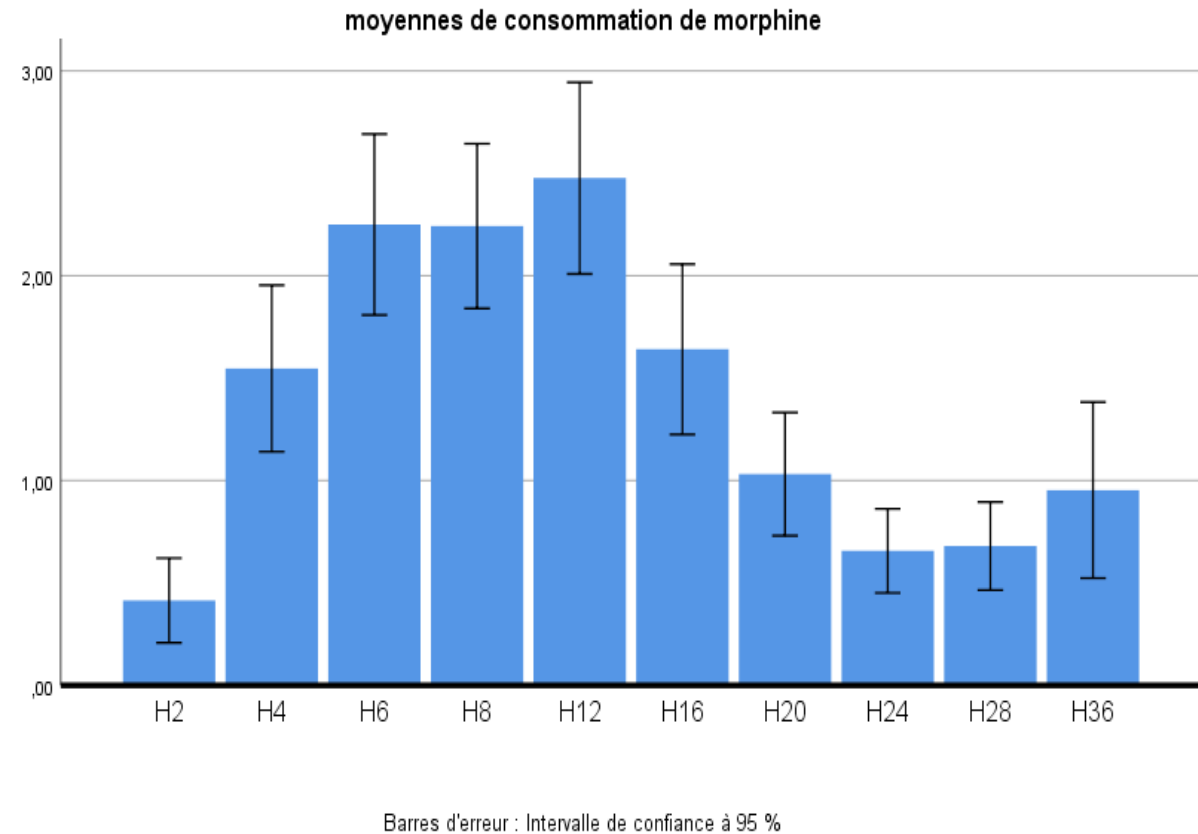
L' échelle numérique

- De H2 à J5 post-opératoire, les moyennes de l'EN au repos sont résumées dans la figure 5



consommation de morphine

- Les données étaient recueillies de H0 à H36. La consommation globale était de $15,13 \pm 12,35$ mg,
- La consommation de morphine en fonction du temp est représentée dans la figure



consommation de morphine

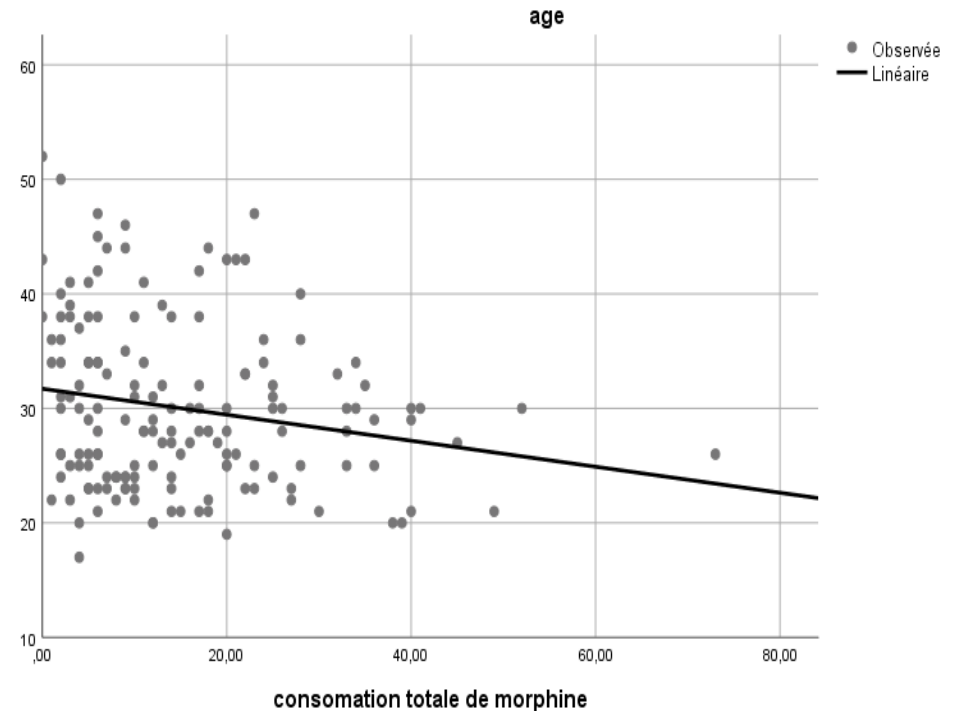
≤ à 30 ans	> à 30 ans	P
17,39± 13,32	11,48 ± 9,6	0,003

Sexe masculin	Sexe féminin	p
15,09 ± 12,45	17,33 ± 4,51	0,75

ASA 1	ASA 2	P
15,33± 12,44	10,85 ± 10,02	0,35

consommation de morphine

- Une corrélation négative entre l'âge et la consommation de morphine existe avec un R de Pearson à $-0,19$ p $0,016$



$$R = -0,19,, p = 0,016$$

Analyse et discussions

Analyse et discussions

- La consommation globale de morphine dans notre cohorte était de $15,13 \pm 12,35$ mg. Une consommation qui n'était influencée ni par le sexe, ni par les antécédents des patients, mais influencée par l'âge des patients ;
- L'âge inférieur à 30 ans est un facteur prédictif de consommation de morphine.
- Les jeunes âgés de moins de 30 ans consommaient plus de morphine par rapport aux plus âgés, comme leur douleur, évaluées par l'EN, étaient plus élevées.

Analyse et discussions

- Cette constatation est peut-être expliquée par la tolérance moindre de la douleur, et le sens de l'aventure des jeune âgés à la sensation de bien-être que peut donner la morphine. C'est la propension .

Analyse et discussions

- Dans une étude prospective en Chine incluant 2298 patients pour étudier si les caractéristiques des patients influencent les besoins post-opératoires en morphine(1), les auteurs concluent que le sexe et la douleur aux mouvements, sans l'âge ou autres caractéristiques, le sont.
- Par contre dans l'étude de Burns (2), la relation était inverse entre l'âge et la consommation de morphine, confortant nos résultats, et conclut que l'âge et le sexe étaient des facteurs prédictifs de consommation de morphine.

Analyse et discussions

- Encore, l'étude de Macintyre (3) qui conclut que l'âge était un facteur prédictif de consommation de morphine avec une corrélation inverse.
- Même résultat trouvé dans l'étude de Ready (4), où en matière d'âge, les plus âgés manifestaient des scores de douleurs plus bas et une consommation de morphine plus basse par rapport aux jeunes âgés.

conclusion

Du point de vu pratique, l'âge doit être pris en considération lors de la prise en charge de toute douleur postopératoire. L'analgésie doit être renforcée et optimisée chez les moins âgés.

Le phénomène de propension à la drogue est réel, mais ne doit pas motiver la privation des patients des morphiniques.

Du point de vu méthodologie de recherche, l'âge serait un biais de confusion quand à l'efficacité analgésique des thérapeutiques et techniques utilisant la consommation de morphine comme un critère de jugement. L'utilisation de l'évaluation intégrée dont le SIA score serait un outil solide

Références:

- (1) Chia Y-Y, Chow L-H, Hung C-C, Liu K, Ger L-P, Wang P-N. Gender and pain upon movement are associated with the requirements for postoperative patient-controllediv analgesia: a prospective survey of 2,298 Chinese patients. Canadian Journal of Anesthesia. 2002;49(3):249.
- (2) Burns JW, Hodsman NBA, McLintock TTC, Gillies GWA, Kenny GNC, McArdle CS. The influence of patient characteristics on the requirements for postoperative analgesia. Anaesthesia. 1989;44(1):2-6.
- (3) Macintyre PE, Jarvis DA. Age is the best predictor of postoperative morphine requirements. Pain. 1996;64(2):357-64.
- (4) Ready LB. Acute pain: lessons learned from 25,000 patients. Reg Anesth Pain Med. 1999;24(6):499-505. Epub 1999/12/10.